

เอกสารคู่มือ

การใช้งานติดตั้ง WordPress เบื้องต้น และ
การใช้งานโปรแกรมจำลองเซิร์ฟเวอร์ Xampp

โดย



บริษัท โซลูชั่นส์ ดิจิทัล จำกัด



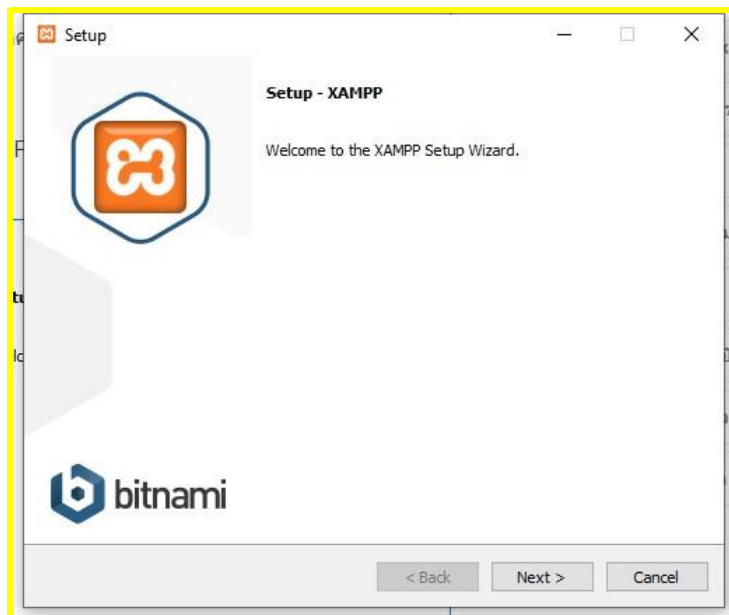
สารบัญ

	หน้า
การใช้งานโปรแกรมจำลองเซิร์ฟเวอร์ Xampp	2
1. วิธีการติดตั้ง	2
2. เปิดใช้งานโปรแกรม	5
3. การเรียกใช้งานโปรแกรม XAMPP (จัดการ Database)	6
การใช้งานติดตั้ง WordPress เบื้องต้น	8
1. การตั้งค่าหน้าแรก	8
2. การกำหนดตั้งค่า Permalinks	8
3. การกำหนดตั้งค่า Site Identity & Tagline	9
4. กำหนดการตั้งค่าการมองเห็นของ Search Engine สำหรับ SEO เพื่อใช้ในการทำการตลาด	10
5. กำหนดการตั้งค่าการ Comments	10
6. กำหนดการตั้งค่า Theme	11
7. การสร้าง Page	12
8. วิธีการติดตั้ง Plugin WordPress	13

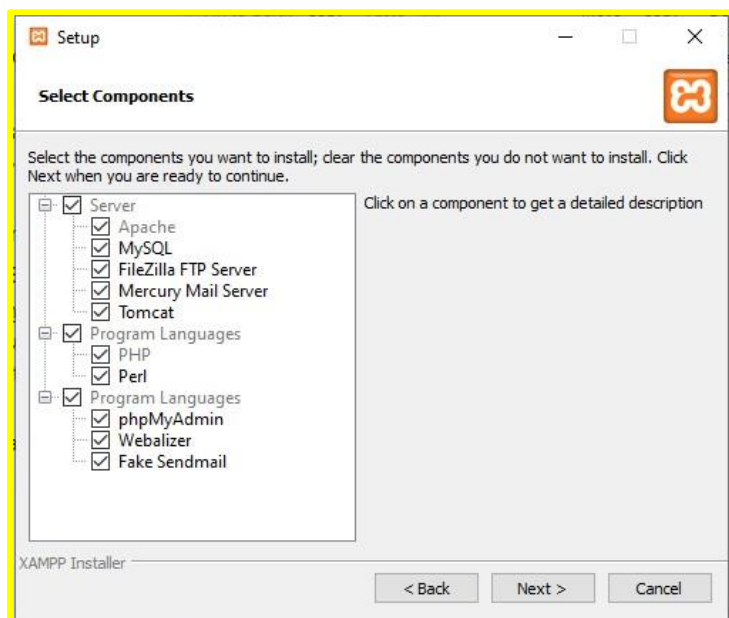


การใช้งานโปรแกรมจำลองเซิร์ฟเวอร์ Xampp

1. วิธีการติดตั้ง คลิกที่ Next เพื่อดำเนินการติดตั้งโปรแกรมจำลองเซิร์ฟเวอร์ Xampp

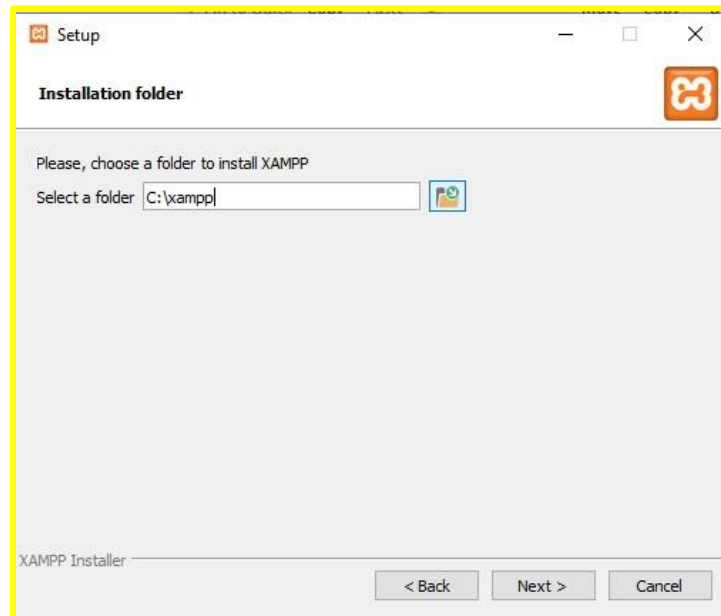


ขั้นตอนี้ไม่ควรแก้ไขใดๆ โดยให้คลิกที่ Next เพื่อดำเนินการติดตั้งโปรแกรมจำลองเซิร์ฟเวอร์ Xampp

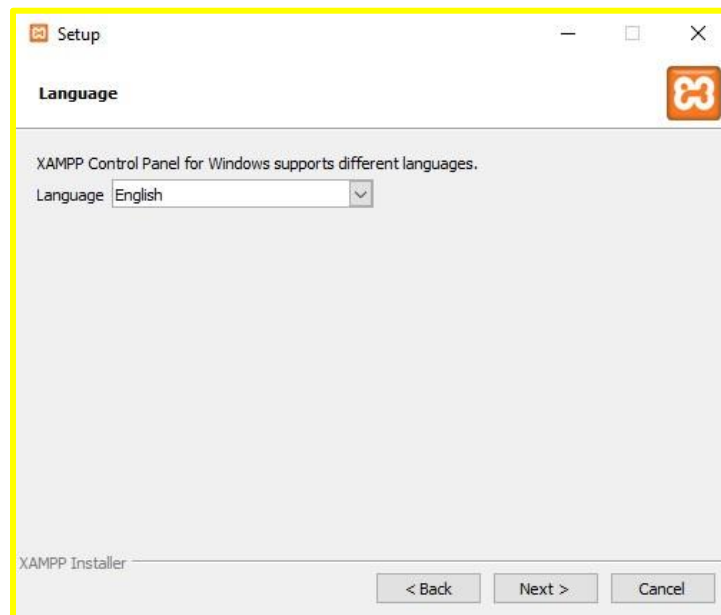




เลือก Folder ของคอมพิวเตอร์ที่ต้องการลงการติดตั้งโปรแกรมจำลองเซิร์ฟเวอร์ Xampp จากนั้นคลิก Next

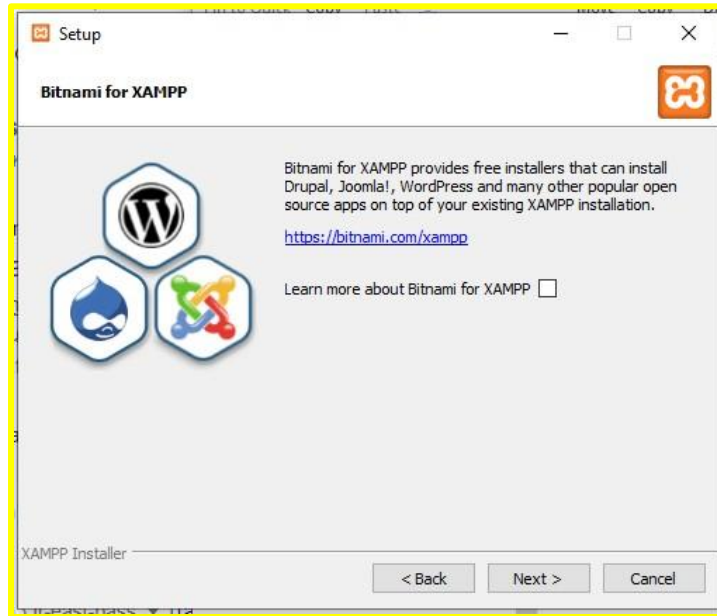


เลือกภาษาของตัวโปรแกรม โดยแนะนำให้เลือก English จากนั้นคลิก Next เพื่อดำเนินการติดตั้งโปรแกรมจำลองเซิร์ฟเวอร์ Xampp ในขั้นตอนต่อไป

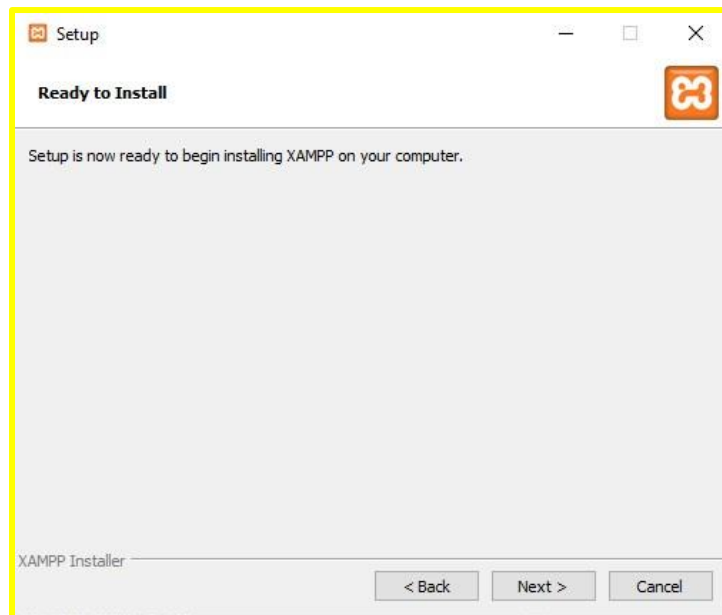




ขั้นตอนนี้ไม่ควรแก้ไขใดๆ โดยให้คลิกที่ Next เพื่อดำเนินการติดตั้งโปรแกรมจำลองเซิร์ฟเวอร์ Xampp

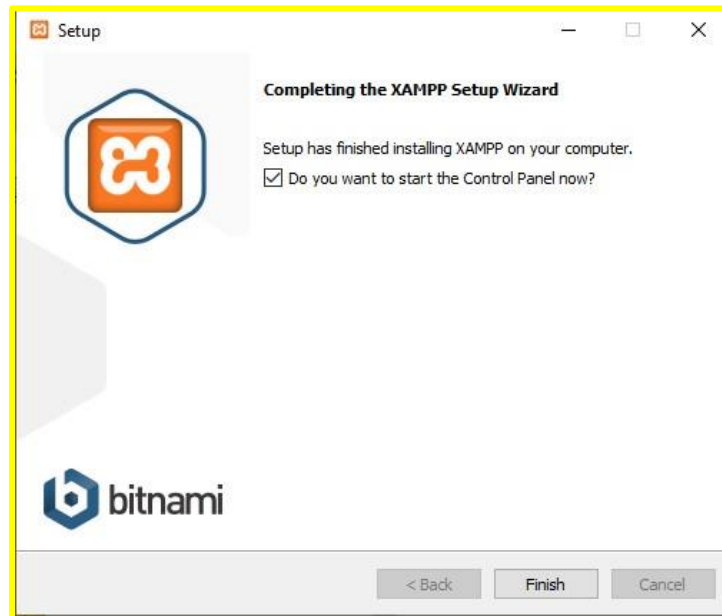


คลิกที่ Next เพื่อดำเนินการติดตั้งโปรแกรมจำลองเซิร์ฟเวอร์ Xampp



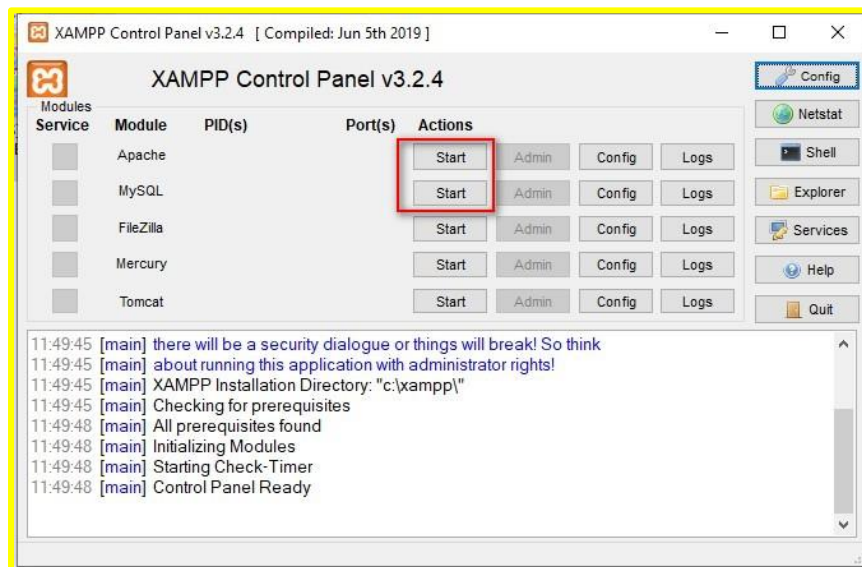


รอจนติดตั้งโปรแกรมเสร็จ ให้คลิกที่ Finish ตัว Control Panel จะถูกเปิดขึ้นมา



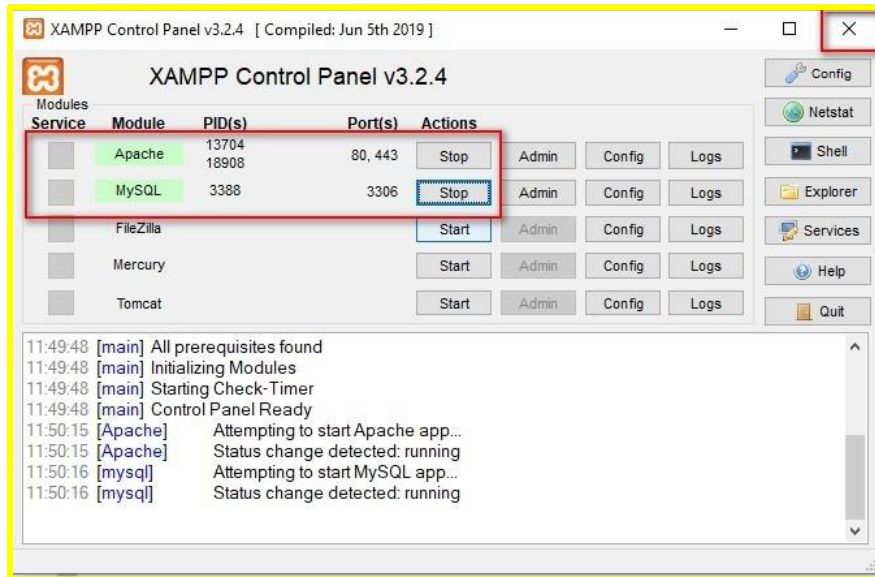
2. เปิดใช้งานโปรแกรม

Control Panel ของ Xampp จะแสดงผลเป็นหน้าต่างขนาดเล็ก ให้คลิกที่ปุ่ม Start ที่ Apache กับ MySQL เพื่อเปิด Service ให้พร้อมใช้งาน







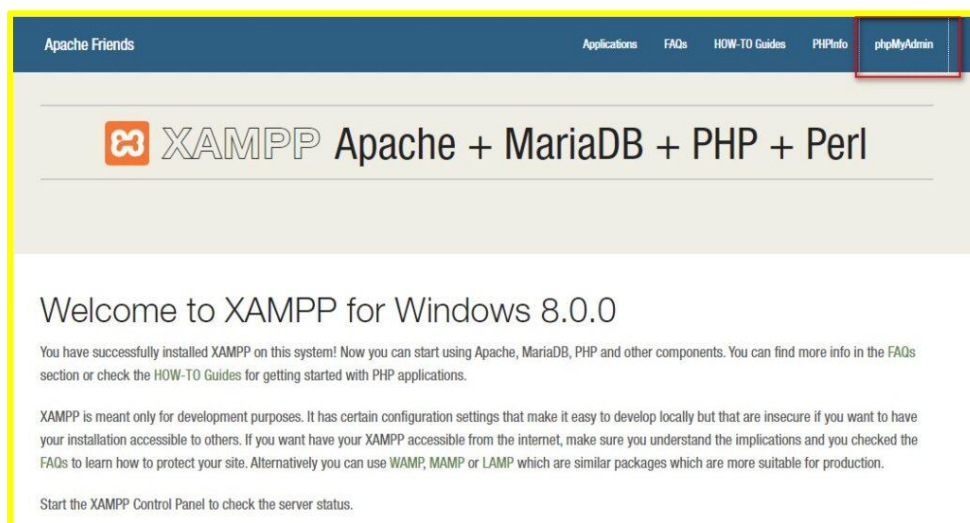
สังเกตถ้า Service Apache กับ MySQL เปิดเรียบร้อยแล้ว จะมีแถบสีเขียวที่ข้อความ สามารถกดปุ่ม x ที่มุมขวาบนเพื่อย่อเก็บ popup ได้



3. การเรียกใช้งานโปรแกรม XAMPP (จัดการ Database)

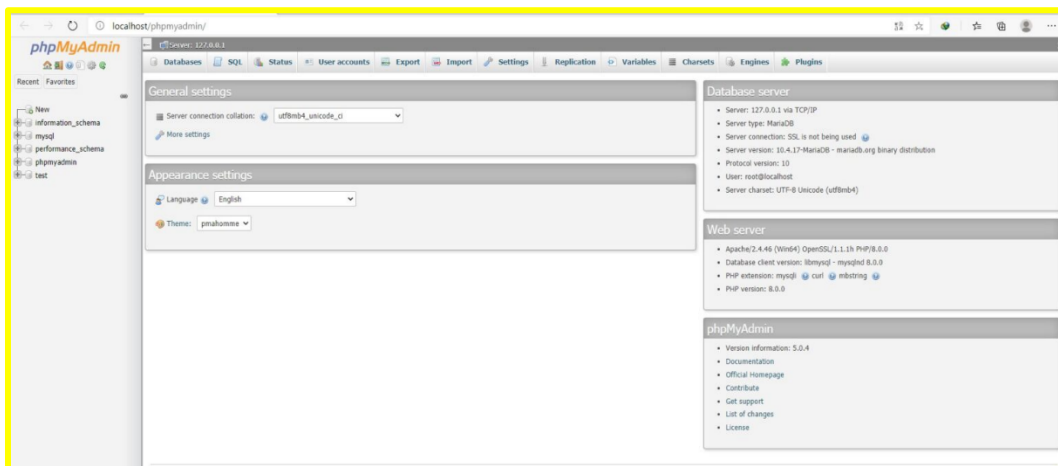
๓.๑ เปิดเว็บเบราว์เซอร์ขึ้นมา แล้วพิมพ์ URL ดังนี้   chrome

พิมพ์ <http://localhost> จะไปที่ <http://localhost/dashboard/> หน้าหลักของ XAMPP สามารถเข้าไปที่หน้าจัดการ Database PhpMyAdmin ได้จากการคลิกที่เมนู phpMyAdmin

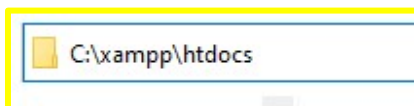




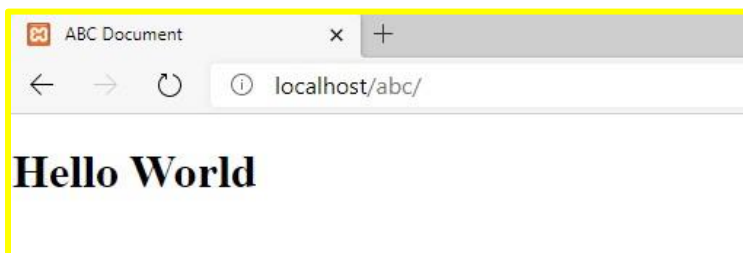
๓.๒ หน้าจัดการ Database PhpMyAdmin ซึ่งหน้าจัดการ Database PhpMyAdmin ยังสามารถเข้าได้
ตรงๆ ที่ <http://localhost/phpmyadmin/>



๓.๓ โฟลเดอร์สำหรับเก็บ Code ต่างๆ จะอยู่ที่ C:\xampp\htdocs (ถ้าไม่ได้ไปเปลี่ยนตอนลง)
ถ้าจะทดลอง Web ไม่ว่าจะเขียนเองหรือเป็น CMS ก็ตาม แนะนำให้สร้างโฟลเดอร์เก็บแล้วค่อย
Copy ลงมาที่ C:\xampp\htdocs



๓.๔ การเรียกใช้งานผ่านทาง Browser สามารถทำได้โดยพิมพ์ <http://localhost/> ตามด้วยชื่อโฟลเดอร์
เช่น สร้างโฟลเดอร์ชื่อ ABC แล้ว ย้ายไปที่ C:\xampp\htdocs จากนั้นพิมพ์ <http://localhost/abc>



ขอบคุณภาพจาก: [fastclick](https://fastclick.co.th/howto-install-xampp-windows/)

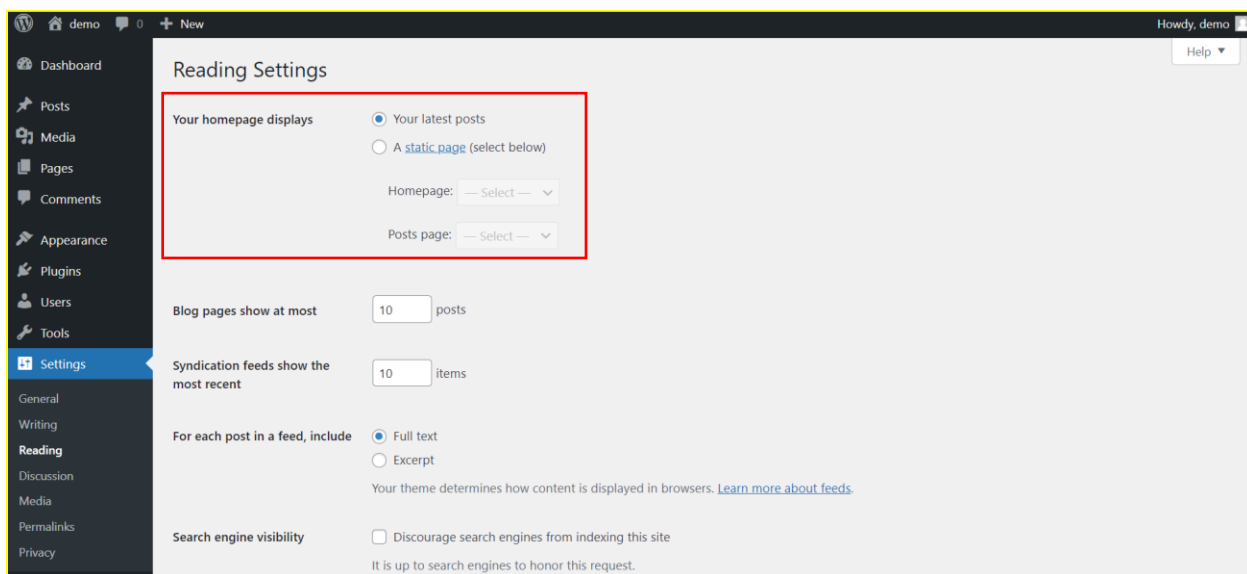
ขอบคุณข้อมูลจาก: <https://fastclick.co.th/howto-install-xampp-windows/>



การใช้งานติดตั้ง WordPress เบื้องต้น

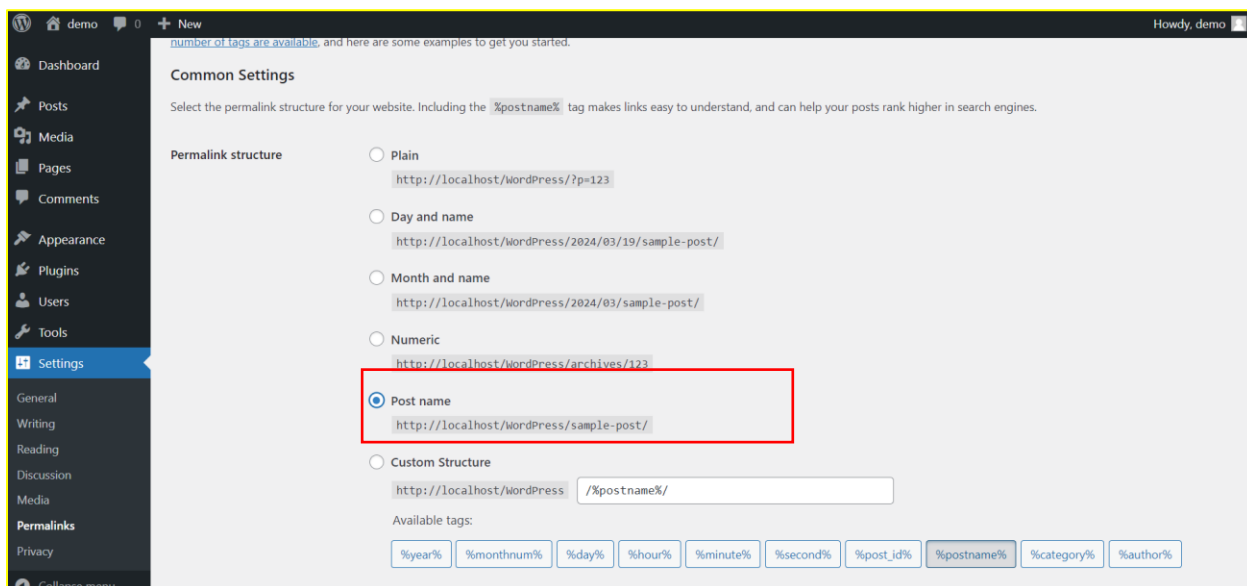
1. การตั้งค่าหน้าแรก

เป็นการกำหนดค่าของเว็บไซต์ ว่าให้หน้าเพจอะไรเป็นหน้าแรกของเว็บไซต์เวลาเข้าเว็บไซต์ครั้งแรก



2. การกำหนดตั้งค่า Permalinks

เป็นอีกจุดหนึ่งที่สำคัญส่วนใหญ่ แนะนำให้เลือกรูปแบบ “Post name” เป็นรูปแบบ Friendly ที่สุด





3. การกำหนดตั้งค่า Site Identity & Tagline

3.1 Site Title: ใส่ชื่อเว็บ หรือชื่อ Brand ลงไป

3.2 Tagline: เขียนคำอธิบายสั้นๆ เกี่ยวกับธุรกิจหรือร้านค้าของเรา

3.3 Email Address: ใส่อีเมลที่ใช้งานจริง

3.4 Site Language: เลือก ภาษาไทย

3.5 Time zone: เลือกโซนเวลา เมืองไทยให้เลือกเป็น UTC+7

3.6 Date Format: เลือกแบบ วัน/เดือน/ปี

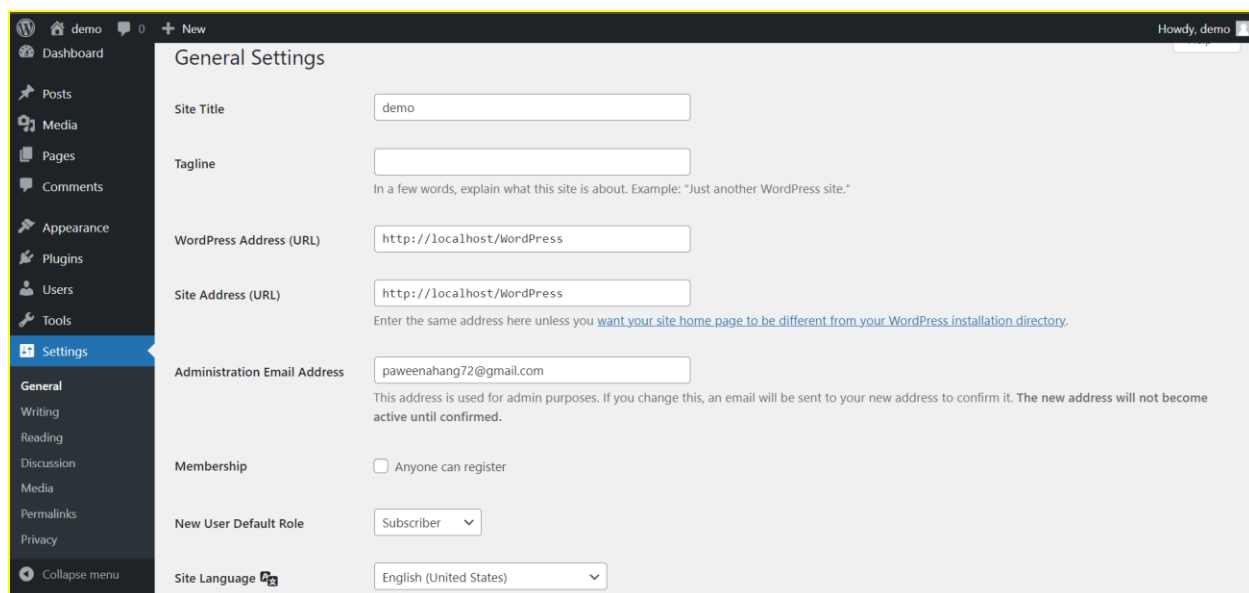
3.7 Week Starts On: วันเริ่มต้นสัปดาห์ ให้เลือกเป็น วันอาทิตย์

3.8 Logo จะใช้โลโก้ตัวนี้ไปแสดงเป็นตัวหลักไปเลยก็ได้

3.9 Site Title : เป็นคำหลักของเว็บไซต์

3.10 Tagline : เป็นคำโปรยหรือคำอธิบาย

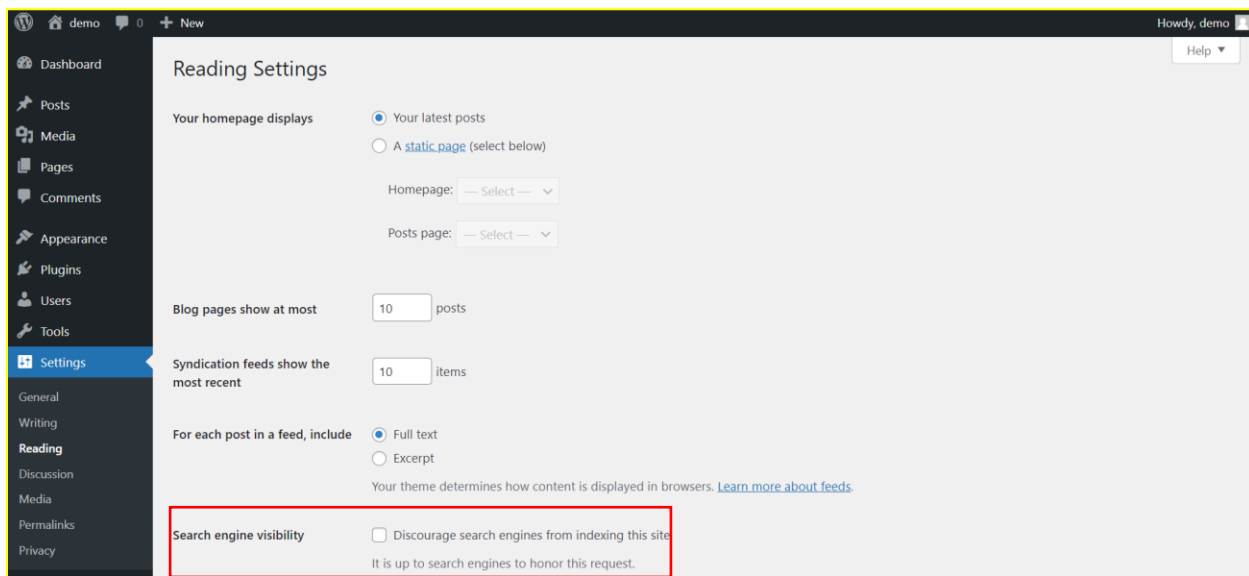
3.11 Favicon : เป็น icon ไอคอนเล็กๆที่ปรากฏอยู่บนแท็บของเบราว์เซอร์





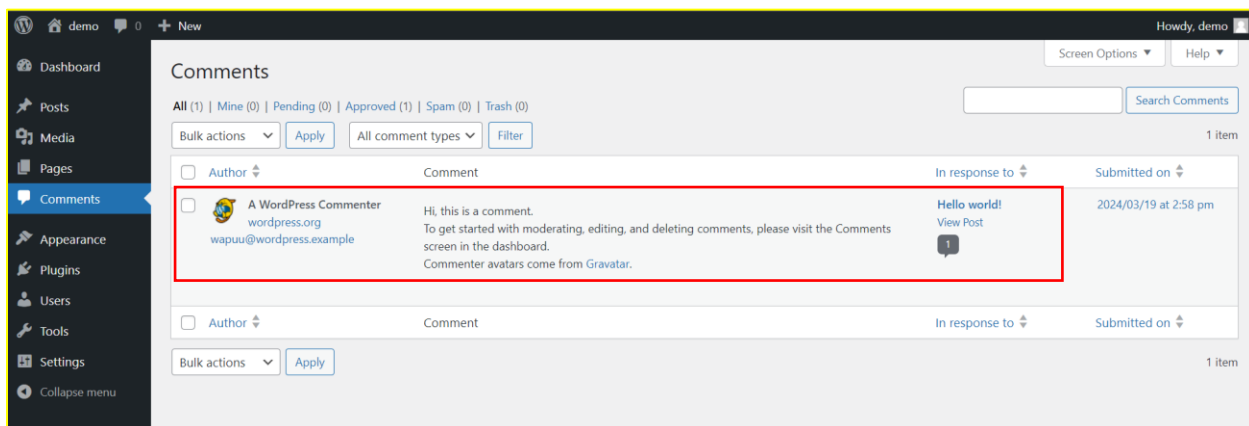
4. กำหนดการตั้งค่าการมองเห็นของ Search Engine สำหรับ SEO เพื่อใช้ในการทำการตลาด

ให้ดูว่ากำลังติด หรือไม่ได้ติด ถ้า ติด แปลว่ากำลังบล็อกการแสดงผลใน google หากต้องการให้ Google เริ่มจัดอันดับเว็บไซต์เรา ต้องมาเปิดการใช้งานตรงนี้ก่อนเป็นอันดับแรก



5. กำหนดการตั้งค่าการ Comments

โดยการตั้งค่าแบบนี้จะเป็นการปิดไม่ให้เห็นความเห็นบน Post ใหม่ๆ เท่านั้น ส่วน Post ก็เก่ายังแสดงความคิดเห็นได้อยู่



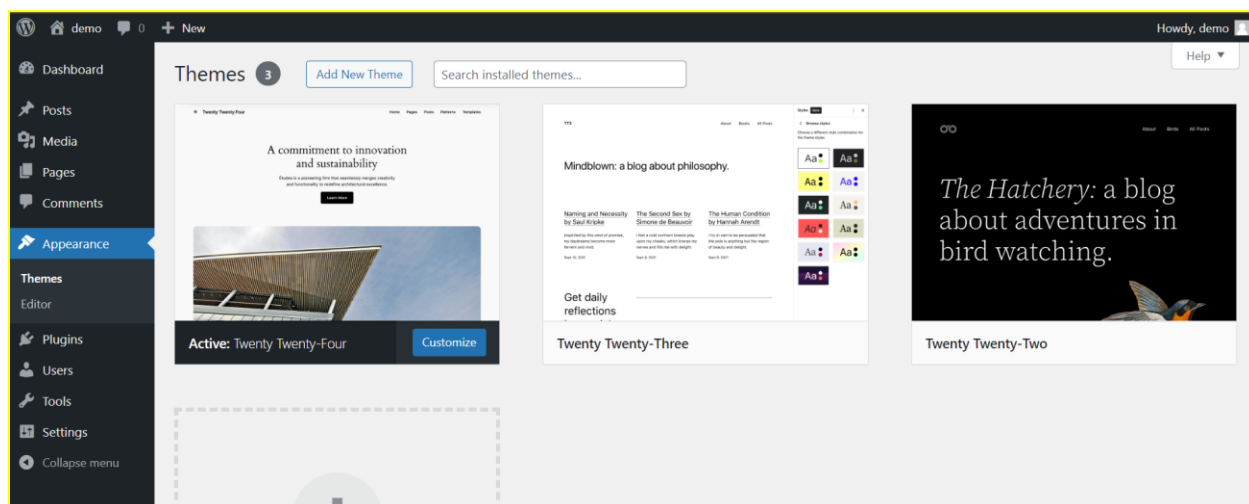


6. กำหนดการตั้งค่า Theme

Themes ซึ่งทำหน้าที่ในส่วนของหน้าตาเว็บไซต์สามารถปรับแต่งธีม ได้ดังนี้

- 6.1 ตั้งค่าสีหลัก สีลิงค์ สีข้อความต่างๆ และ ฟอนต์
- 6.2 ตั้งค่า Header, Footer
- 6.3 ตั้งค่า Sidebar (Left, Right) *ส่วนด้านข้างซ้าย-ขวา
- 6.4 ตั้งค่าหน้า Post, Page
- 6.5 การตั้งค่าขั้นสูง

เมื่อการตั้งค่าเว็บไซต์เรียบร้อยแล้วเว็บไซต์ของคุณก็ได้เตรียมพร้อมไปอีกขั้นหนึ่งแล้วเหลือแค่เพียงการออกแบบเว็บไซต์ และจัดการสร้างหมวดหมู่รวมไปถึงเมนูต่างๆ เพียงเท่านี้คุณก็จะได้เว็บไซต์แล้ว

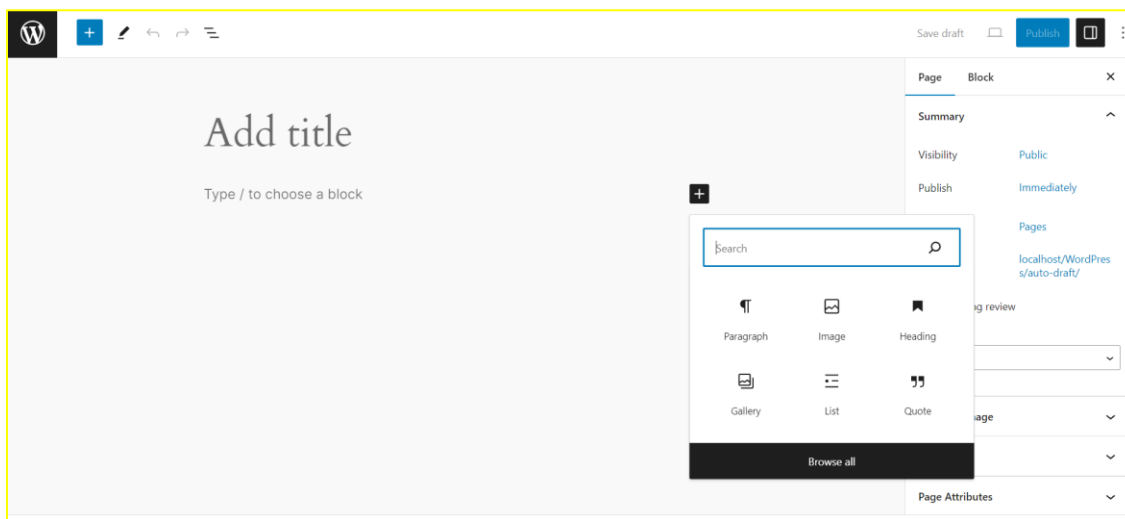




7. การสร้าง Page

สร้างหน้าที่เป็นเนื้อหาหลักของเว็บที่ทุกเว็บไซต์ต้องมี ได้แก่ หน้า Home, About และหน้า Contact ซึ่งหน้าดังกล่าว เราต้องสร้างที่ Page มีวิธีการใช้งานดังนี้

ให้ไปที่ Page > add new > แล้วให้ใส่ชื่อหน้า กับเนื้อหา ลงไป แล้วกด Publish เผยแพร่ข้อมูล



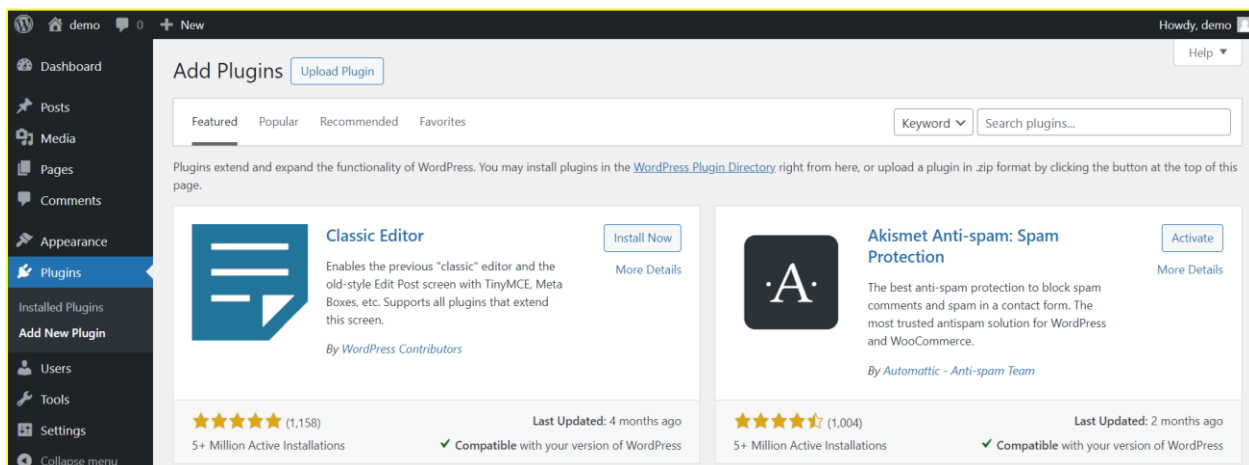
สำหรับหน้าที่สร้างใหม่ การเผยแพร่ข้อมูลครั้งแรกเราจะเรียกว่า Publish แต่การกลับมาแก้ไขข้อมูลที่เคยเขียนแล้วเราจะเรียกว่าการ Update

ส่วนการใช้งาน Text editor (กระดานเพิ่มเนื้อหา และรูปภาพต่างๆ) จะอธิบายในหัวข้อถัดไป



8. วิธีการติดตั้ง Plugin WordPress

เลือกเมนู Plugins > Add New เพื่อติดตั้ง Plugins ใหม่



ในกรณีที่เรต้องการติดตั้ง Plugins ฟรี ที่มีให้ดาวน์โหลดในระบบ WordPress.org เราสามารถค้นหา Plugin ที่ต้องการในช่อง Search plugins บนเว็บไซต์ของเรา และกดปุ่ม Install Now เพื่อติดตั้ง Plugin ที่ต้องการ หลังจากนั้นกดปุ่ม Activate เพื่อเปิดใช้งาน Plugin ที่ติดตั้งแล้ว

